

益航股份有限公司 法人說明會



2022/12/2

免責聲明

- 本簡報及同時發佈之相關訊息內容，取自於公司內部與外部資料，其中包含營運成果、財務狀況與業務發展等內容。
- 本公司並未發佈財務預測，但本簡報所作有關本公司財務上、業務上、Q&A之說明，若涉及本公司對未來公司經營與產業發展上之見解，可能與未來實際結果存有差異。此差異其造成之原因可能包括市場需求變化、價格波動、競爭行為、國際經濟狀況、匯率波動、上下游供應鏈等其他各種本公司所不能掌握之風險因素。
- 本簡報中對未來的展望，反應本公司截至目前為止對於未來的看法。對於這些看法，未來若有任何改變或調整時，本公司並不負責隨時提醒或更新。

議程

- 公司簡介
- 益航佈局
- 業務發展
- 財務摘要
- 公司願景

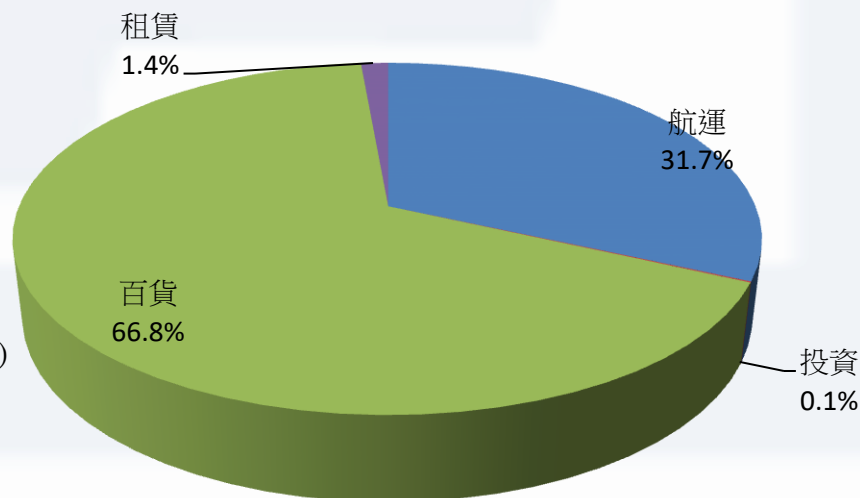
公司簡介

基本資料

- 成立日期 1963年10月8日
- 上市日期 1965年11月4日
- 實收資本額 NT\$8,347,760,670
- 股票代號 2601

業務概況

- 業務涵蓋航運、百貨、融資租賃、地產開發、金融服務等



(統計數據：依2022年1-9月財務報告)

益航布局

1963年



航運



2006年 大洋



百貨



2013年 友成



融資租賃



2015年 薪昇暘



地產開發



2019年 大禹金融



金融服務



2015年 台境
2017年 聖馬丁



集團控股



業務發展：航運 (1)

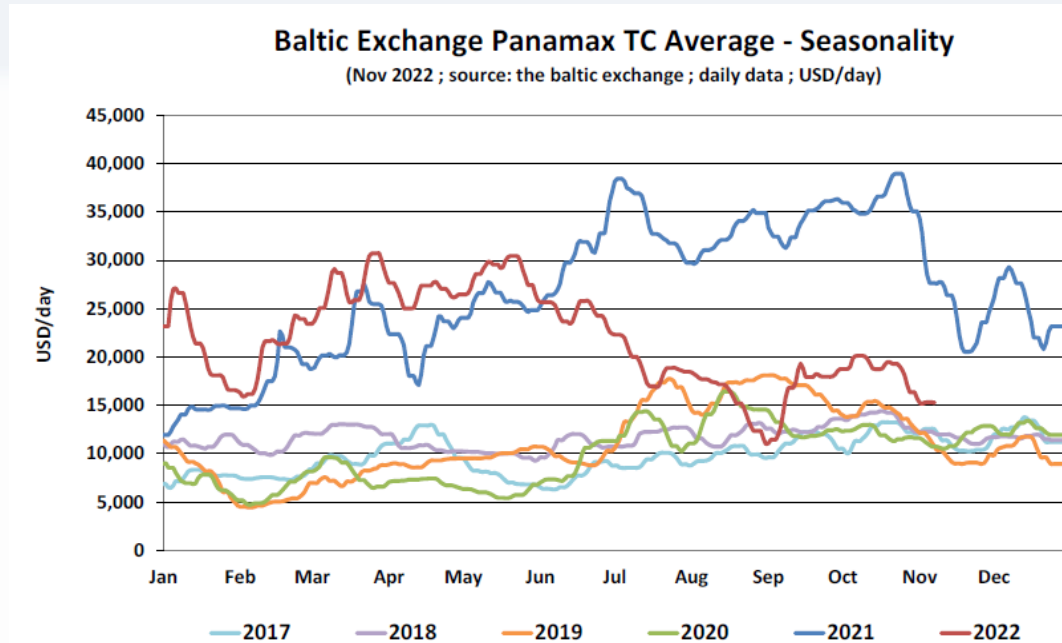
自有船舶經營國際乾散貨運業務

- 目前共**11**艘自有船舶：2艘為Handysize型、5艘為Kamsarmax型、4艘為Supramax型
- 視航運景氣靈活操作計時或聯營方式及評估汰舊換新時機，維持營運彈性
- 強化船舶電子化管理及提升維修保養效能，降低營業成本以持續提高營運效率



業務發展：航運 (2)

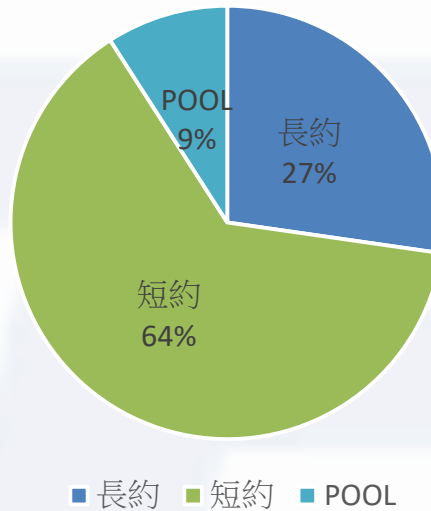
波羅的海乾散貨指數



- 波羅的海乾散貨指數於2021年達到近10年的高峰，未來市場走勢仍不明朗。

業務發展：航運 (3)

租約配置



- 目前船隊11艘船有3艘是2年以上的長約、1艘放在POOL聯營於現貨市場操作，7艘為1年內的合約，此種組合讓公司有較穩定的收入以及減少市場風險。

業務發展：航運 (4)



業務發展：友成融資租賃

- 提供企業融資租賃、車輛融資租賃及分期等專業融資租賃相關服務。
- 截至2022年9月30日止：

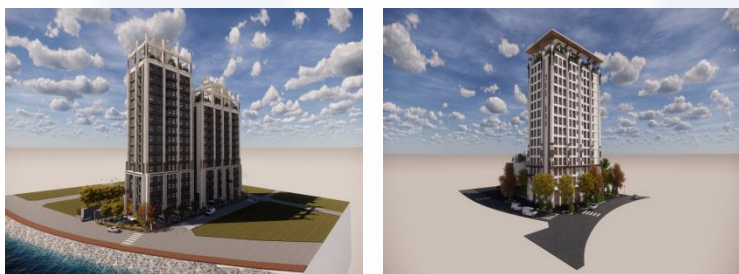
- 營運據點：涵蓋30個主要城市
- 融資餘額：RMB 1.9億元
- 案件車輛餘額：1496輛
- 上海車牌(滬牌)數：242張



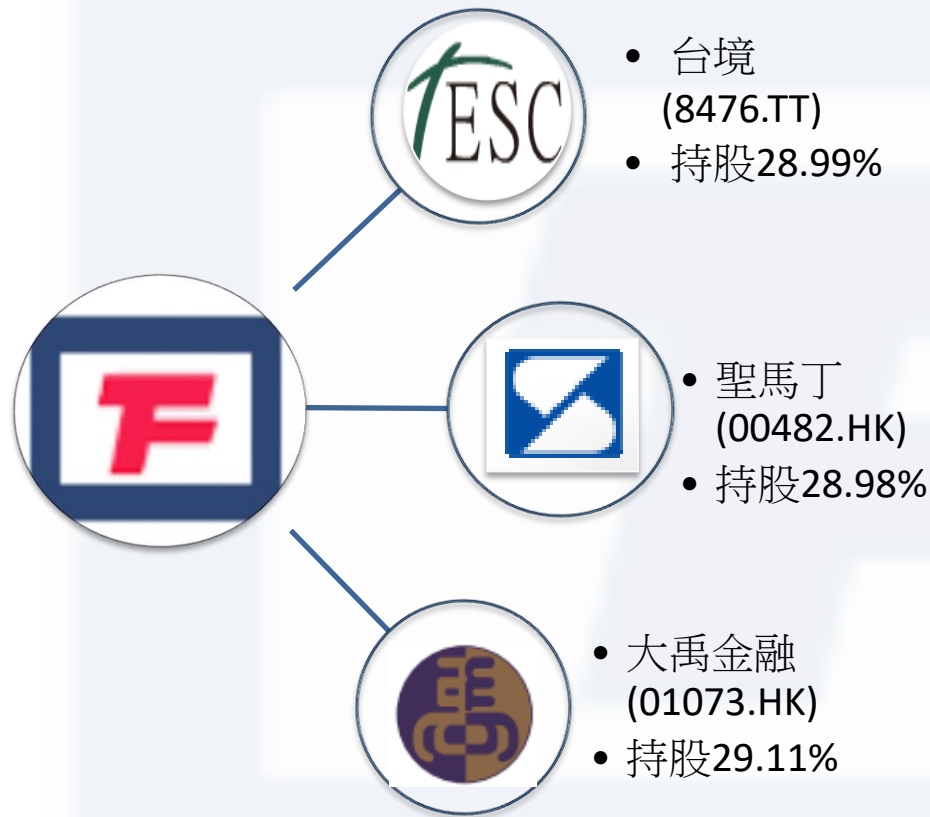
業務發展：薪昇暘開發



- 專業經營住宅及大樓開發租售、不動產買賣、投資興建公共建設及新市鎮、新社區開發業務等。
- 「半島花園」合建案：
 - 第一期餘屋已完售陸續過戶中，僅保留店面部分彈性運用。
 - 第三期已拿到建照，將於明年與鄰近土地整合再合建銷售。
- 土城案預計於**2023**第二季前建案開賣，因考量整體市場走向，薪昇暘調整啟動本案期程，期許替股東創造更好的價值。
- 烏石港案目標取得地下水水權(溫泉)以增加案件價值。
- 健康路案目前預計**2023**年第一季取得建照開工。



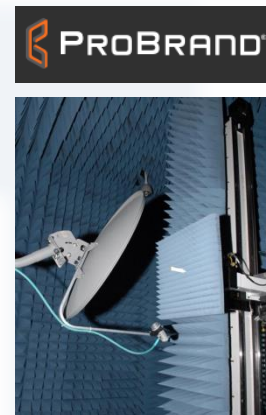
業務發展：集團控股



(股權資訊：依截至 111年9月30日 止公告資訊)

- 深入參與轉投資事業之經營發展
- 積極運用集團資源，協助轉投資事業調整擴張
- 多元戰略布局，著眼中長期營運利基
- 創造投資綜效，提升股東權益報酬

集團控股：聖馬丁國際控股



- 為尼泊爾最大衛星廣播電視的最大股東。擁有超過200萬註冊用戶，約72萬的活躍用戶。
- 21年初進入ISP網路服務，至今年7月累計14萬用戶。已與尼泊爾的區域大型ISP服務商合併，為尼泊爾包含衛星電視與ISP網路服務的當地大型廣播與網通運營集團。
- 聖馬丁研發及生產高質量的LNB，打入北美大型電信商，成為其衛星廣播電視供應鏈中的重要供應商。除北美電信商外，客戶涵蓋中南美、東南亞、俄羅斯與歐洲電信商。21年起切入5G消費者端設備、電信商設備與元件，已開始出貨，期許未來放量。6G設備與元件目前與合作客戶開發中。
- 研發及生產穩定、高品質且性能優越的衛星電視的週邊產品及服務，包含軟體、機上盒及影音線材，供應海外衛星廣播電視平台商及系統整合運營商。
- 消費性電子事業，22年由於大陸封城影響，營運較為艱辛，期許疫後能復甦。
- 中山土地合建方已開始興建新廠房，未來可望提升園區土地與建築物價值，增加園區管理收入。
- 22年上半年，惟受疫情影響供應鏈出貨而錄得損失。尼泊爾事業因ISP投入基礎設施有較大的折舊費用。展望未來園區興建完成將提升資產價值並增加租金收益；尼泊爾事業ISP用戶穩健成長達經濟規模後可望重返獲利軌道；LNB事業仍穩健，網通產品通過大型電信商認證，期許未來能放量。

集團控股：大禹金融控股

- 大禹金融控股為提供企業顧問服務及資產管理服務的金融服務供應商，禹銘根據證券及期貨條例獲發牌從事第1類（證券交易）、第4類（就證券提供意見）、第6類（就機構融資提供意見）及第9類（提供資產管理）受規管活動。主要業務包含企業融資顧問與資產管理服務
- 擔任財務顧問，以就有關上市規則、GEM上市規則及／或收購守則之具體交易向上市發行人、上市發行人及實體之股東及投資者提供意見；擔任上市發行人之獨立財務顧問，以根據上市規則、收購守則或其他具體情況提供獨立意見；擔任上市發行人之長期聘用財務顧問，以就企業策略及遵守上市規則、GEM上市規則及收購守則向上市發行人提供意見。
- 22年香港資本市場局勢較為混沌，因此財務顧問服務受到影響。但營收與營業利潤均較21年有顯著回升。

單位：港幣千元	2020	2021	2022H1
營收	110,666	59,476	44,237
利息收入	0	0	430
其他收入	928	547	91
其他財務收入	(3,898)	(9,785)	(1,201)
營業費用	(48,875)	(46,499)	(17,547)
營業利潤	58,821	3,739	26,010
財務成本	(48)	(145)	(51)
其他收入	0	0	0
稅前利潤	58,773	3,594	25,959
所得稅(費用)/收入	(10,065)	(2,459)	(4,136)
稅後淨利	48,708	1,135	21,823

業務發展：大洋商業

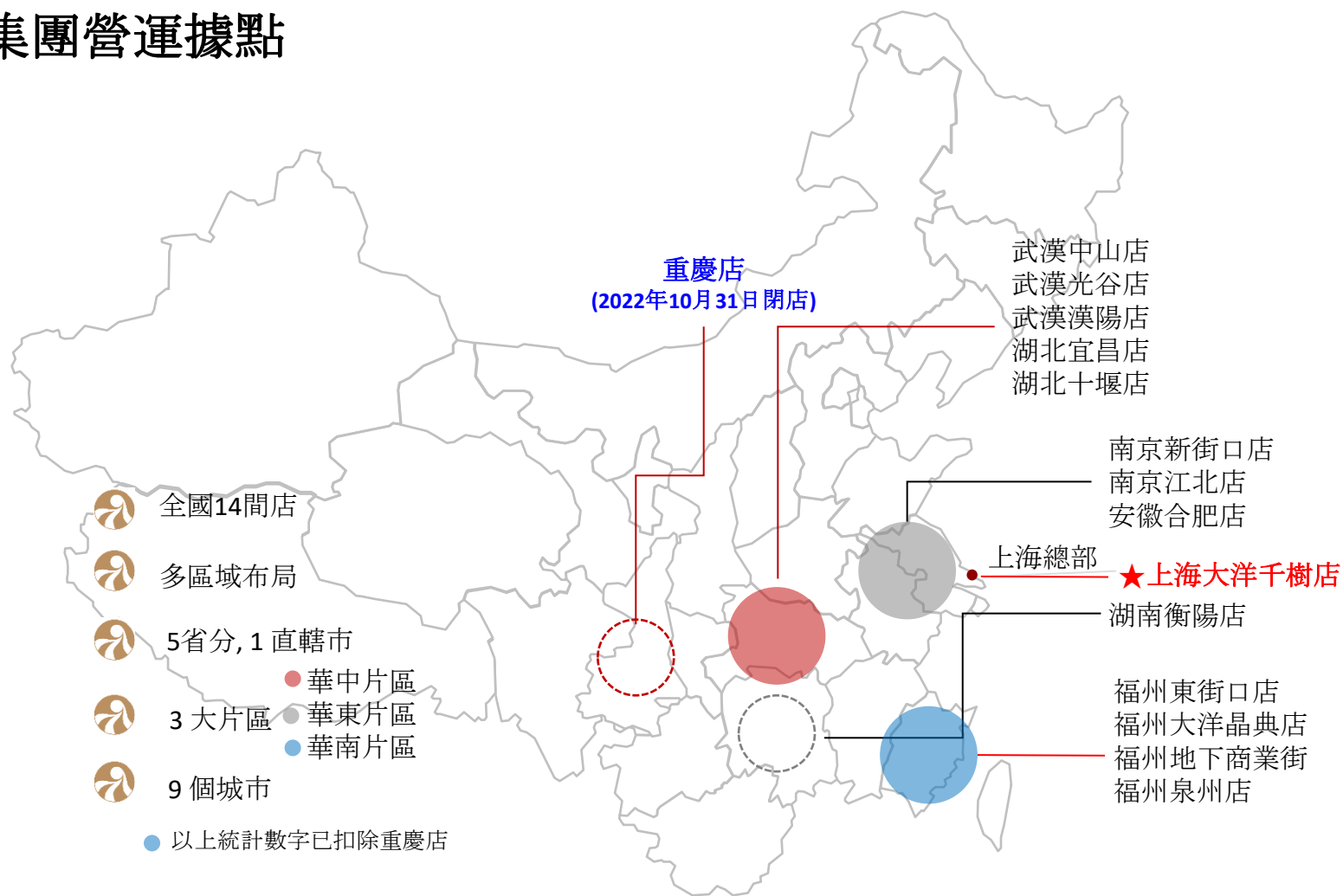
股票代號 5907



2022.12.02 法人說明會

公司簡介

集團營運據點



財務摘要

- 財務分析
- 合併綜合損益表

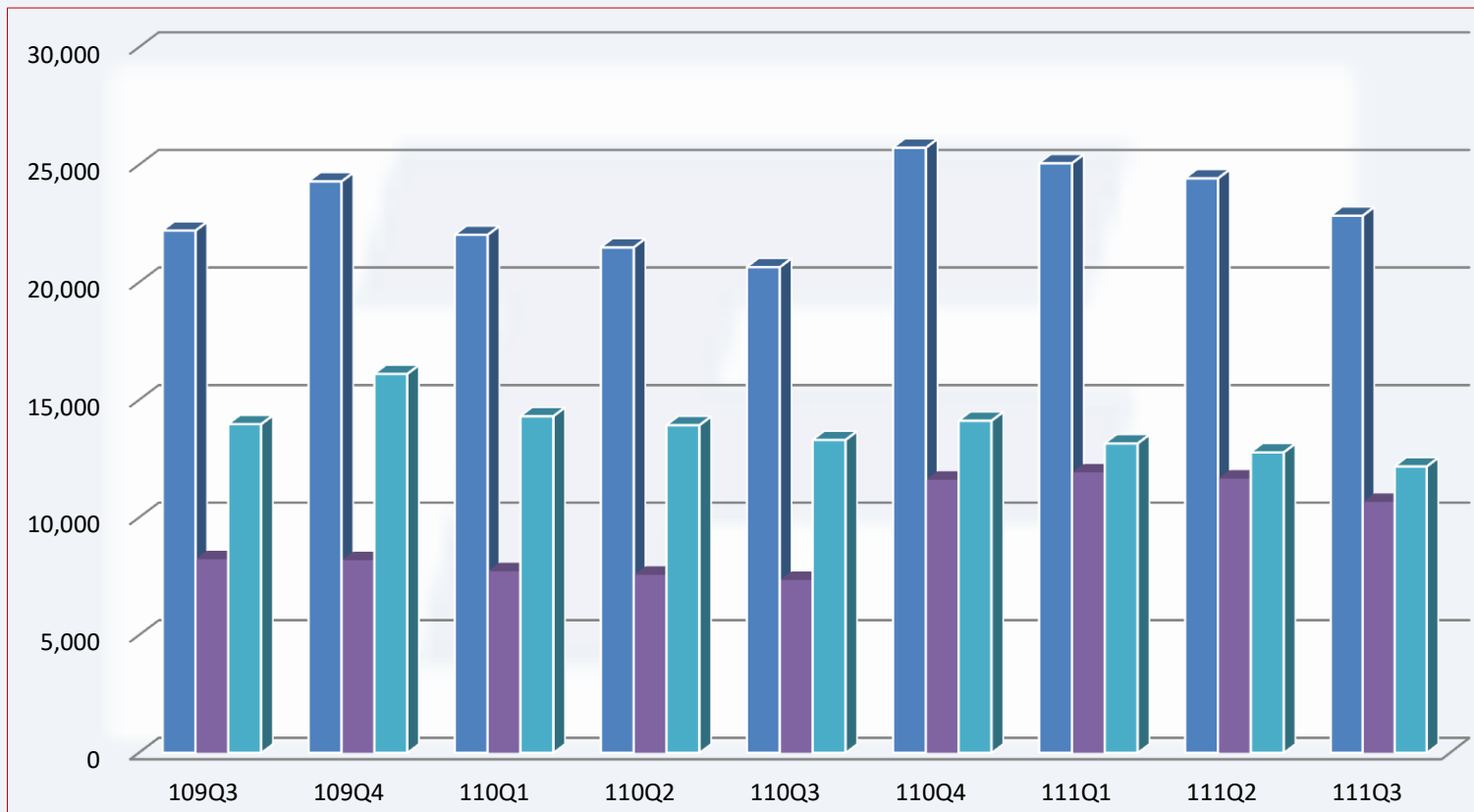
財務分析

- 負債水準變化
- 負債淨值比水準變化
- 營業收入、營業淨利及本期損益
變化

負債水準變化

單位：新台幣百萬元

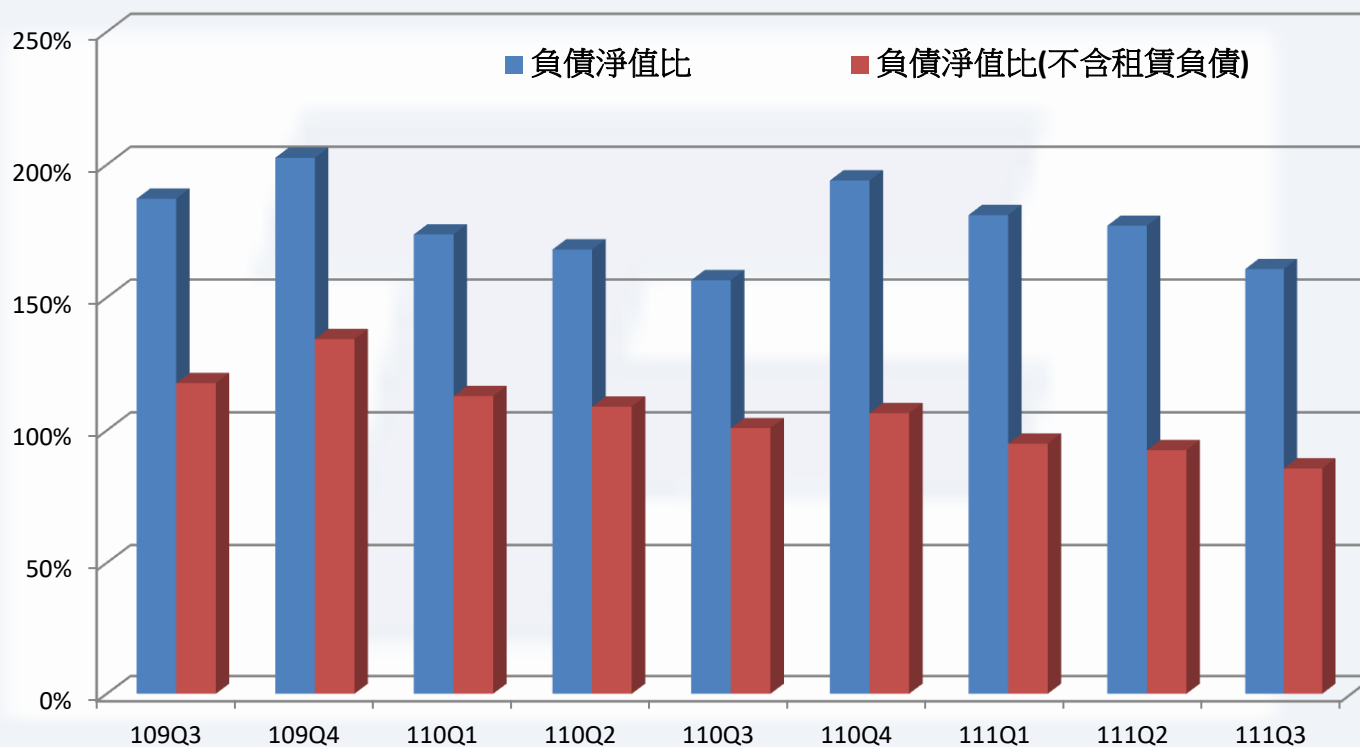
■ 負債 ■ 租賃負債 ■ 扣除租賃負債後之負債



負債淨值比水準變化

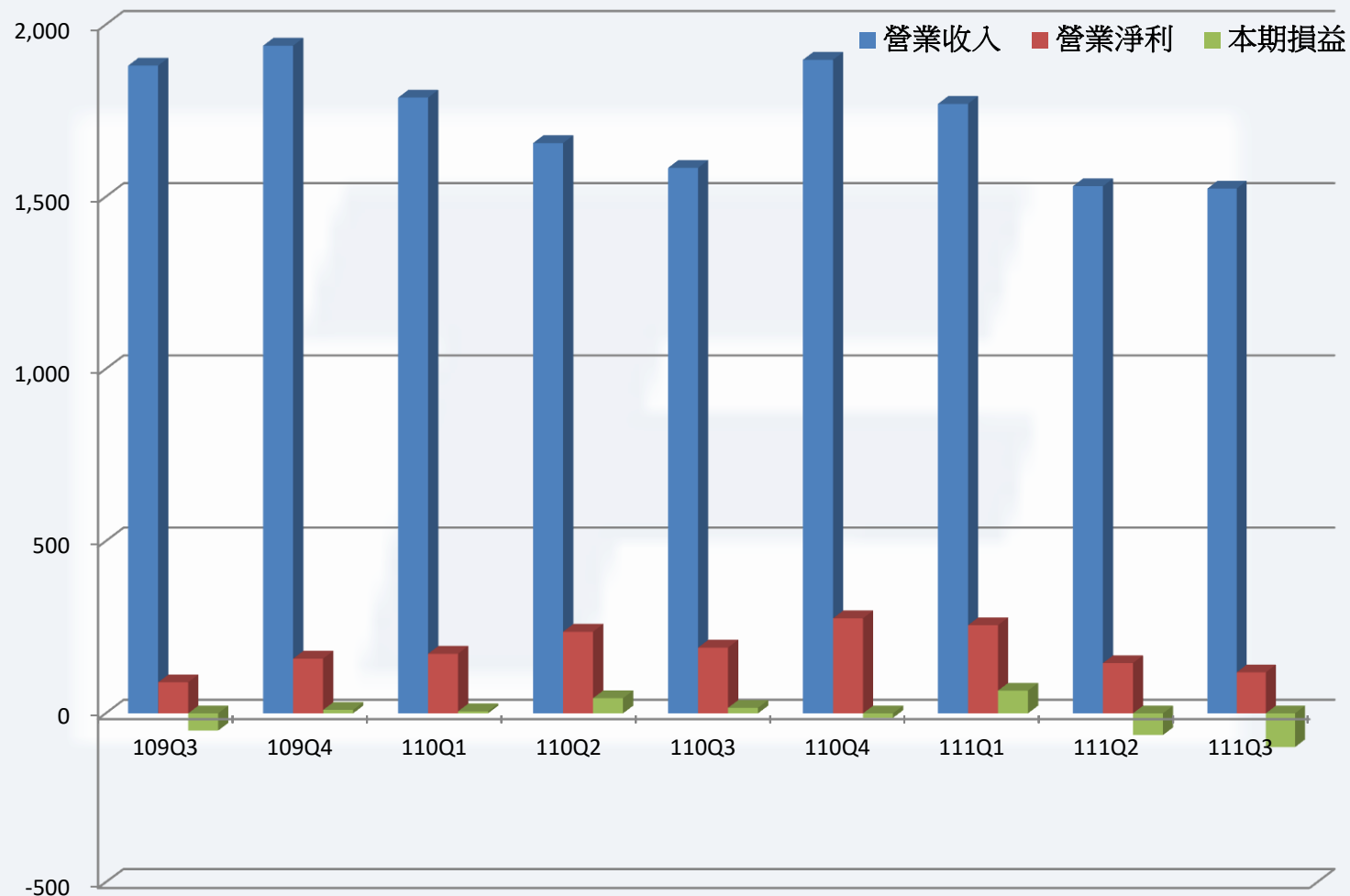
負債淨值比

單位：百分比



營業收入、營業淨利及本期損益變化

單位：新台幣百萬元



合併綜合損益表

單位: 新台幣百萬元

項目	2022.1-9	%	2021.1-9	%	2021	%
營業收入	4,825	100	5,028	100	6,926	100
營業成本	1,520	32	1,918	38	2,484	36
營業毛利	3,305	68	3,110	62	4,442	64
營業費用	2,784	57	2,509	50	3,565	51
營業淨利	521	11	601	12	877	13
營業外收支	-461	-10	-366	-7	-516	-8
稅前淨利	60	1	235	5	361	5
所得稅費用	155	3	169	3	308	4
稅後淨利	-95	-2	66	1	53	1
稅後淨利 (母公司業主)	82	2	125	2	152	2
每股稅後盈餘 (元)	0.10		0.17		0.20	



合併綜合損益表

單位: 新台幣百萬元

項目	2022 Q3	%	2021 Q3	%
營業收入	1,524	100	1,584	100
營業成本	487	31	565	36
營業毛利	1,037	65	1,019	64
營業費用	918	58	828	52
營業淨利	119	8	191	12
營業外收支	-121	-8	-145	-9
稅前淨利	-2	0	46	3
所得稅費用	96	6	30	2
稅後淨利	-98	-6	16	1
稅後淨利 (母公司業主)	-25	-2	77	5
每股稅後盈餘 (元)	-0.03		0.09	

公司願景

生活
百貨

金融
服務

益航
集團
(控股)

海運
事業

地產
開發

3png.com

益同向前 航向世界



簡報完畢
謝謝